

DÉAMBULATION L'EXPOSITION PANART NEUCHÂTEL EST À DÉCOUVRIR JUSQU'EN AOÛT

L'art est dans la ville!

Après une première édition en 2022, Panart Neuchâtel est de retour dans les rues du centre-ville et dans plusieurs quartiers. Cette exposition d'art visuel propose jusqu'au mois d'août de découvrir les œuvres de sept artistes, à l'image de cette fontaine aux tons pastels qui a «poussé» dans le sous-voie du Fun'ambule. → PAGES 10 et 11



DAVID MARCHON

Dans ce numéro

BESANÇON

**Equipe neuchâteloise
au raid Handi-Forts**

→ PAGE 3

BIODIVERSITÉ

**Des visites guidées
pour accueillir la nature**

→ PAGE 4

UNIHOKEY

**Après la promotion,
il faudra garder le cap!**

→ PAGE 5



L'image de l'exposition en plein air Panart Neuchâtel, dont le vernissage a eu lieu samedi dernier, les rues de Neuchâtel vous accueillent pour de belles découvertes tout au long de l'année. On l'a vu ce premier week-end de mai, les événements se succèdent à un rythme fou et sont souvent largement accessibles, voire entièrement gratuits.

Ainsi, de jeudi à samedi, ce sont des chœurs d'enfants qui occuperont le centre-ville et proposeront leurs chants au public dans le cadre du Festival suisse de chœurs d'enfants et de jeunes. Peut-être aurez-vous la chance d'assister à l'une de leurs prestations, place Agota-Kristof, rue du Concert ou à la fontaine de la Justice. Il y aura même une «flashmob» samedi sur le coup de midi, histoire de séduire les citadin-e-s occupés à faire leurs emplettes de fin de semaine.

Et à fin mai, il y aura à nouveau un large choix de sorties, entre le festival MédiéNeuch, l'événement Play 4 Live, plusieurs brocantes et videgreniers, sans oublier la traditionnelle Quinzaine commerciale, qui animera le centre-ville deux samedis de suite.

Dans *N+* et sur nos réseaux sociaux, nous nous efforçons de présenter un maximum d'événements associatifs et culturels, afin de montrer une fois encore à quel point Neuchâtel est dynamique.

Récemment, le journal *Le Monde* et une équipe de TF1, invités par Suisse Tourisme, ont d'ailleurs été largement séduits par notre ville et ont montré leur enthousiasme pour son «décor de contes de fée», a même dit l'un des médias. Il faut parfois ces regards extérieurs pour rallumer un brin d'émerveillement dans nos yeux blasés. Mais en mai, franchement, ce sera impossible d'être rassasié! ●

COMPTES UN EXERCICE 2023 MEILLEUR QUE NE LE PRÉVOYAIT LE BUDGET

La voie vers des finances saines et durables pour la Ville



Les charges sont maîtrisées, les liquidités augmentées et les recettes fiscales des entreprises en hausse. ARCHIVES BACCHUS

Un excédent de charges moins important que prévu, sans recours à la réserve conjoncturelle: la Ville de Neuchâtel boucle ses comptes 2023 en ayant accompli un pas important vers des finances saines et durables.

Un déficit de 9,4 millions de francs pour l'année écoulée: les comptes 2023 de la Ville, qui seront soumis au Conseil général lors de sa séance de juin, font mieux que les 11 millions d'excédent de charges prévus initialement au budget. De surcroît, la Ville de Neuchâtel n'a pas touché aux 10 millions affectés à la réserve conjoncturelle ce qui, au final, traduit une amélioration réelle de près de 12 millions par rapport aux prévisions.

Malgré un contexte toujours marqué par une forte hausse des coûts de l'énergie, des matières premières et des services, les différents dicastères ont pu économiser 3,9 millions de charges d'exploitation, ramenant celles-ci au niveau de 2021 sans sacrifier l'échelon automatique ni l'indexation au coût de la vie - réalisée deux fois pendant la législature - pour les quelque 1400 salarié-e-s de la Ville.

«Ce résultat montre qu'en dépit de l'inflation, et malgré l'augmentation soutenue des prestations et les nombreux projets en cours dans la nou-

velle commune, nous parvenons à maîtriser nos charges, augmenter nos liquidités et également notre autofinancement, ce qui est directement imputable aux efforts soutenus dans le cadre du programme de réforme et de modernisation de l'administration (REMO) depuis 2021», s'est réjoui ce mercredi devant la presse Didier Boillat, conseiller communal en charge des finances.

«En dépit de l'inflation, et malgré l'augmentation soutenue des prestations et les nombreux projets en cours nous parvenons à maîtriser nos charges, augmenter nos liquidités et également notre autofinancement.»

INVESTISSEMENTS RECORD

L'autre bonne nouvelle, c'est que la Ville a procédé en 2023 à des investissements record de 35,3 millions nets (33,3 en 2022). La poursuite du chantier d'assainissement et de modernisation de la station d'épuration, appelée à devenir une centrale de production d'énergies renouvelables, les Jeunes-Rives, dont la population pourra déjà

profiter en partie cet été, sans oublier la rénovation et l'agrandissement du collège des Parcs constituent une bonne part de ces crédits, dont la réalisation est planifiée sur plusieurs années.

MEILLEUR AUTOFINANCEMENT

Les comptes ont par ailleurs permis de générer 4,3 millions de liquidités et 10,1 millions d'autofinancement, portant le degré d'autofinancement de la commune à un niveau nettement supérieur à l'objectif 2023 validé par le Conseil général. Une situation qui a permis de limiter les emprunts en période de hausse des taux d'intérêt, et témoigne d'une évidente amélioration après plusieurs années de dégradation de la capacité d'investissement. L'embellie décrite ici a bénéficié d'une hausse des recettes fiscales des entreprises de 6,2 millions en 2023 sur un total de 190 millions de recettes.

«L'évolution des comptes depuis 2021 montre à coup sûr que nous sommes sur la bonne voie, et que ce travail d'assainissement des finances est à l'appui d'une dynamique positive qui touche l'ensemble du canton et contribue à rendre notre ville de 45'000 habitant-e-s toujours plus vivante et attractive. Reste que le déficit opérationnel et le maintien d'une bonne capacité d'investissement sont au cœur de nos préoccupations et que nous travaillons au quotidien à les améliorer, à relativement court terme et pour les générations futures», a conclu l'argentier communal. ●

REPORTAGE UN DIMANCHE AU CŒUR DES ÉPREUVES DU RAID HANDI-FORTS DE BESANÇON

Une expérience pleine d'émotions pour surpasser ses limites

La 16e édition du Raid Handi-Forts s'est tenue les 4 et 5 mai à Besançon, ville jumelée avec Neuchâtel. Pour l'occasion, une équipe neuchâteloise a fait le déplacement pour participer à la compétition avec deux bénéficiaires de la fondation Les Perce-Neige.

Au complexe sportif d'Avanne, les vingt équipes engagées sur le Raid Handi-Forts dansent la flashmob de l'événement. Un bon moyen de s'échauffer avant le départ. Chaque équipe se compose à la fois de personnes en situation de handicap et d'autres valides pour les encadrer. Dans l'équipe neuchâteloise, on trouve Rocco, 52 ans, et Rosalie, 19 ans, tous deux bénéficiaires de la fondation Les Perce-Neige. Ils sont encadrés par Cédric, Emmanuelle et Miguel, collaborateurs chez Les Perce-Neige ainsi que Valérie Chanson du Service des sports de la Ville de Neuchâtel.

GÉRER L'EFFORT...

Au programme : un parcours de 35 kilomètres, en deux étapes, ponctué d'épreuves sportives, incluant notamment des fauteuils roulants ou du langage des signes, avec pour but de sensibiliser au handicap. Escalade, kayak, escrime et tir à l'arc : les bénéficiaires ont l'opportunité de s'essayer à un large panel de disciplines. «Le quotidien des bénéficiaires est habituellement fait de rituels qui leur apportent sécurité et tranquillité. Durant le Raid, ils fournissent non seulement un effort physique conséquent, mais sont aussi submergés par les rencontres et les émotions. Nous



Après deux jours d'efforts et d'émotions intenses, les membres de l'équipe de la Ville de Neuchâtel et de la fondation Les Perce-Neige avaient le sourire. JEAN-CHARLES SEXE

devons veiller à gérer l'intensité de l'effort», explique Cédric Jeannoutot, éducateur en sport adapté pour la fondation Les Perce-Neige. Il s'agit de trouver l'équilibre, afin de se surpasser, sans pour autant épuiser ses ressources.

... ET LE RÉCONFORT

L'équipe effectue un long chemin en forêt avec de nombreuses montées et descentes. Rosalie s'en donne à cœur joie : elle saute, court, rigole, tandis que Rocco se repose dans la joëlette, transporté

vaillamment par deux éducateurs. Les épreuves se succèdent jusqu'à l'arrivée au centre de Besançon. Une série d'ateliers de sensibilisation éveillent les enfants au sport adapté, tandis que l'équipe neuchâteloise franchit la ligne d'arrivée. Adeptes de rap, Rosalie monte sur scène pour chanter un morceau qu'elle a composé au sujet de sa maladie. «Je suis heureuse et j'ai des projets dans la vie!», scande la jeune fille, qui a ému aux larmes une bonne partie du public présent. Une belle leçon de vie! ● AK



« Yes, j'ai gagné! »

Première épreuve : l'escrime. Rocco n'hésite pas. Il enfle le casque, s'installe dans le fauteuil roulant et brandit l'épée. Ce n'est pas sa vision restreinte qui va l'empêcher de s'amuser. Quand vient le tour de Rosalie, la jeune fille atteinte de trisomie ne veut rien savoir. Son éducatrice la rassure, la discussion porte ses fruits. Au signal de l'arbitre, elle touche à la vitesse de l'éclair. ●



En joëlette à travers les bois

En plus des nombreuses épreuves sportives, les équipes parcourent aussi un tracé. Une opération parfois périlleuse au vu de la fatigue accumulée et de l'humidité du sol. Pour aider les équipes, plusieurs renforts sont postés dans les coins les plus escarpés. La joëlette, sorte de fauteuil roulant adapté à la randonnée, n'est pas facile à manœuvrer dans la boue glissante. Solidaire, l'équipe garde le sourire. ●



Et on pagaie!

«Tout le monde a son gilet de sauvetage?», lance l'animatrice au bord du Doubs. L'équipe neuchâteloise est prête à rejoindre les embarcations. Filles et garçons ont choisi de rivaliser pour franchir la ligne d'arrivée le plus vite possible. Une stratégie qui paie : les deux kayaks effectuent la boucle à vive allure. Pour se préparer à l'épreuve, l'équipe neuchâteloise s'était rendue à la plage de La Tène. ●

BIODIVERSITÉ EN VILLE LE 15 MAI, VENEZ VISITER UN JARDIN PRIVÉ !

Vivre au plus près de la nature

D'ici à septembre, les offices de l'Environnement et des Parcs et promenades de la Ville invitent le public à plusieurs rendez-vous nature: le premier, «accueillir la nature dans son jardin», aura lieu le 15 mai. Objectif: sensibiliser les habitant-e-s à la manière d'inviter la nature dans leur jardin.

Contrairement aux idées reçues, les zones urbaines accueillent un grand nombre d'espèces animales et végétales qui se nourrissent, se reproduisent et se déplacent constamment dans les poches d'espaces végétalisés - ces derniers étant constitués à 60% de jardins privés en ville de Neuchâtel. Afin de sensibiliser les propriétaires et usagers aux avantages multiples d'un jardin donnant une plus grande place à la biodiversité, mais aussi de transmettre des informations sur la manière d'inviter la nature dans son jardin et dans les espaces verts, la Ville organise cette année cinq sorties thématiques sur inscription.

INVITER LA PETITE FAUNE

La première aura lieu mercredi 15 mai de 17h à 18h30 dans une propriété située au chemin de Gratte-Semelle 20, dans les hauts de la ville (bus 102, arrêt «Bachelin»). Deux représentant-e-s des Parcs et promenades, Françoise Martinez et Eddi Macuglia, seront sur place pour donner quelques bons conseils. «Par exemple, au lieu de tondre toute la pelouse, on peut garder une partie haute pour préserver la petite faune, ce qui protégera aussi le sol des fortes chaleurs, explique Françoise Martinez. Nous rendons aussi attentifs aux haies et aux



Cinq rendez-vous nature sont au programme.

clôtures qui devraient permettre le passage de la faune afin qu'elle puisse se déplacer à travers les jardins, dans l'optique de créer des couloirs biologiques.» Pas question toutefois, pour ces spécialistes, de donner des leçons: le jardin, on a le droit aussi d'en profiter pieds nus! «Mais un jardin vivant, c'est aussi moins de travail d'entretien, ce qui a ses avantages», sourit cette ingénieure agronome.

Les visites suivantes sont déjà prévues sur différents thèmes. Le 12 juin de 17h à 18h30: «Qu'est-

Les enfants au Jardin anglais le 29 mai

Pour sensibiliser les jeunes générations aux bienfaits de la nature en ville, l'Office des parcs et promenades renoue ce printemps avec un rendez-vous apprécié des familles: les ateliers pour enfants au Jardin anglais! Ils auront lieu mercredi 29 mai de 13h30 à 17h30. Une initiation ludique aux métiers de la terre et aux activités rigolotes comme planter des fleurs dans un massif, lâcher des coccinelles, fabriquer des nichoirs. Un concours permettra aussi de gagner des plantes aromatiques.

«Non seulement la vertigineuse tyrolienne fera son retour pour faire voltiger petits et grands entre les arbres, mais de plus, cette année, on pourra manipuler la grue d'un camion électrique de la voirie», annonce Thierry Guillod, coordinateur de la manifestation. Toutes les activités sont gratuites et sans inscription et une collation est même offerte aux vaillantes et vaillants travailleurs de la terre! Attention, les enfants sont sous la responsabilité de leurs accompagnant-e-s. ●

ce qui vit dans une prairie fleurie?»; le 12 août de 21h à 22h30: «Lorsque les lumières s'éteignent - les petites bêtes de la nuit»; le 7 septembre de 17h à 18h30: «Qu'est ce qui vit dans une haie naturelle?»; le 25 septembre de 17h à 18h30: «Accueillir la nature dans son jardin - l'automne». ●

→ La visite est gratuite mais l'inscription est obligatoire (places limitées) sur www.neuchatel-ville.ch/accueillir-la-nature. Cette page rassemble d'ailleurs en tout temps des informations utiles pour accueillir la nature chez soi.

SERRIÈRES UN COLLECTIF VEUT CRÉER UN ESPACE SOCIO-CULTUREL

Maison occupée: la Ville entre en matière

Une maison située au Clos-de-Serrières et appartenant à la Ville de Neuchâtel est occupée depuis jeudi dernier par un collectif désireux d'y installer un espace socio-culturel, notamment dédié à des résidences artistiques.

Le Conseil communal, dont une délégation a rapidement rencontré les occupant-e-s, leur a signifié sa désapprobation quant à la méthode mais entre en matière sur ce projet visant à dynamiser la culture et la vie de quartier. Les discussions restent en cours: si l'issue est favorable, un lieu de sociabilité et de rencontre pourrait voir le jour à Serrières, en attendant un projet de réaffectation du bâtiment. Dans un courrier adressé au conseiller communal Tho-

mas Facchinetti le jour même de leur occupation, le collectif NAP - Neuchâtel Art et Patrimoine - a annoncé son souhait de créer un espace de vie, de culture et de sociabilité au Clos-de-Serrières 25, une maison propriété de la Ville en attente d'un projet de réaffectation.

Le collectif, composé d'une vingtaine de personnes de la région, dit vouloir «initier des dynamiques participatives à l'échelle du quartier». Le groupe demande à la Ville de régulariser sa situation par un contrat de prêt à usage, s'engage à payer les charges et à «libérer le lieu lors de la mise en œuvre d'un futur projet des autorités sur la parcelle».

UN TERRAIN D'ENTENTE

Après une rencontre avec le collectif NAP, le Conseil communal est entré en matière sur leur

projet qui apparaît en phase avec les objectifs de la Ville visant à stimuler le vivre-ensemble dans les quartiers en partenariat avec la société civile. Le lieu sera dédié principalement à des résidences et des événements artistiques. Les discussions sont encore en cours sur les conditions d'utilisation. Le collectif s'est d'ores et déjà engagé à ne pas organiser d'activités tant que le contrat de prêt à usage n'est pas signé.

La durée d'utilisation de ce bâtiment ancien (début du 20^e siècle) sera dans tous les cas temporaire et suspendue à un futur projet de la Commune pour son affectation. La Ville a acheté cette propriété il y a moins de deux ans avec pour but premier de préserver son patrimoine bâti, classé à l'inventaire, ainsi que son parc arboré en vue d'y développer un projet d'intérêt public. ●

UNIHOKEY CORCELLES-CORMONDRÈCHE PRÉPARE SA NOUVELLE SAISON AVEC ENTRAIN

« Nous avons franchi un cap »



Les Wallabies de Corcelles-Cormondrèche, du nom de leur mascotte, ont décroché leur promotion en première ligue. JOSHUA RICHTER

Pour la première fois de son histoire, l'unihockey club de Corcelles-Cormondrèche accède à la première ligue en catégorie grand terrain. Après un début de saison difficile, les joueurs neuchâtelois ont su saisir leur chance en play-off, alignant les victoires. De bons résultats que la première équipe entend confirmer la saison prochaine.

Le succès est le fruit d'un travail de longue haleine, mené par le club de Corcelles-Cormondrèche. «En 2014, nous avons connu un passage à vide chez les juniors. Après un sondage au sein du club, nous nous sommes fixé l'objectif d'atteindre la promotion en première ligue. Pour y parvenir, nous avons reconstruit le club par la base avec un bon mouvement junior», relève Timothée Hunkele, coprésident de l'unihockey Corcelles-Cormondrèche.

Quant à la première équipe, elle peut compter sur le talent de plusieurs joueurs de qualité. Loukian Chiffelle, Eliot Farron, Timon Cervený et Romain Beaud sont tous partis en Suisse alémanique vers l'âge de 15 ans pour se former à l'unihockey et apprendre l'allemand. Revenus à Corcelles-Cormondrèche, où ils ont fait leurs armes en équipes juniors, ils ont beaucoup à apporter au collectif. «Nous bénéficions de leur solide expérience, en particulier de leurs conseils tactiques lors des grands rendez-vous», précise Timothée Hunkele, également joueur au sein de la première équipe. Le coach Grégoire Schneider, secondé par Raphaël Rognon, a aussi été entraîneur-adjoint au sein du club de Langenthal. «Nous travaillons beaucoup avec la vidéo pour voir les points que nous devons améliorer dans notre jeu. La tactique permet vraiment de faire la différence».

PARTENARIAT AVEC LA CHAUX-DE-FONDS

Une grande attention est portée à la relève. Dans l'Emmental, chaque village compte un club qui évolue en première ou deuxième ligue. Sur le Lit-

Renforcer les effectifs

Après un repos bien mérité, les joueurs de la première équipe ont retrouvé le chemin de l'entraînement lundi. «Nous avons pour objectif de nous établir en première ligue de manière pérenne. La majorité des équipes qui atteignent la première ligue ne changent rien et redescendent la saison d'après. Nous souhaitons nous donner les moyens de passer ce cap». Le club s'est réuni jeudi dernier en assemblée extraordinaire pour valider diverses mesures. Pour la première équipe, un entraînement supplémentaire hebdomadaire sera ajouté, la préparation physique sera pérennisée et l'arrivée de renfort(s) est déjà sur la table du comité. Le club a également décidé d'augmenter la rémunération de ses arbitres et de prospecter pour des salles d'entraînement. Toutes ces mesures engendreront des coûts supplémentaires qui ne seront pas répercutés sur les cotisations des membres. «Les finances du club sont saines. Nous passerons d'un budget annuel de 100'000 francs à 140'000 francs pour le club».

toral, le bassin de joueurs est beaucoup plus restreint, c'est pourquoi le club a mis en place un partenariat avec La Chaux-de-Fonds pour la relève. «On se partage des joueurs et les terrains», explique le président, qui compte également intégrer des jeunes joueurs à la préparation de la première équipe, afin d'assurer la pérennité des effectifs. A Corcelles-Cormondrèche, on joue à l'unihockey dès 7 ans. Quant à la première équipe, la moyenne d'âge se situe entre 18 et 35 ans.

«Nous travaillons beaucoup avec la vidéo pour voir les points que nous devons améliorer dans notre jeu. La tactique permet vraiment de faire la différence».

Un moment privilégié à vivre en équipe

«Nous avons tous des jobs à côté de notre carrière sportive. Lorsque l'on vient à l'entraînement, on est là pour se donner à 100%. Pour plusieurs joueurs qui connaissent des difficultés au travail ou dans la vie, l'unihockey est une activité où se ressourcer. C'est un moment privilégié à vivre en groupe, dans un esprit d'équipe qui fait du bien», relate Timothée Hunkele, en tant que joueur de la première équipe. Fondé en 1892, le club FSG Corcelles-Cormondrèche était initialement et toujours dédié à l'athlétisme. La section unihockey a vu le jour il y a 25 ans. «C'est un groupe d'amis qui a amené ce sport avec un certain succès, sur petit terrain. Ils ont ensuite passé en grand terrain, soit d'une salle de gym simple à une salle triple». Actuellement, le club compte 250 actifs, dont 180 licenciés. Les entraînements se déroulent dans les salles de gym de Corcelles-Cormondrèche, mais aussi à la Maladière et au pavillon des sports à La Chaux-de-Fonds.

L'accueil des championnats du monde féminin d'unihockey en décembre 2019 a permis de faire connaître davantage la discipline. «Nous avons pu constituer une équipe fille, qui s'entraîne à La Chaux-de-Fonds». Jusqu'à l'âge de 17 ans, les filles peuvent s'entraîner et jouer en mixte. «Elles ont désormais la perspective de pouvoir jouer à plus haut niveau dans une équipe exclusivement féminine. Par ailleurs, les filles contribuent largement à la vie du club. Elles sont souvent moins impliquées comme entraîneur ou arbitre, mais s'engagent volontiers comme bénévoles pour toutes sortes de manifestations».

SERRIÈRES L'ADMINISTRATION SOIGNE SON ACCUEIL

Treize entités cantonales à Tivoli

De début mai à fin août, 13 entités de l'administration cantonale neuchâteloise s'installeront dans des espaces de travail tout neufs à une même adresse, rue de Tivoli 28 à Serrières. Les citoyen-ne-s auront donc un nouveau lieu pour diverses démarches officielles.

Bien plus qu'un simple déménagement, ce regroupement «repense l'accessibilité et l'accueil à la population et offre un environnement de travail plus adapté aux attentes des titulaires ainsi qu'aux nouvelles organisations et méthodes de travail», indique le Canton dans un communiqué. L'accueil du public débutera progressivement dès le 21 mai. Les prestations pourront être délivrées aux guichets au fur et à mesure des emménagements des entités administratives. Le calen-

Tivoli-Sud mis à l'enquête

Au sud de ce bâtiment, le projet immobilier Tivoli-Sud a franchi lui aussi une nouvelle étape. La demande de permis de construire a été déposée par Implemia SA, le porteur du projet, a communiqué mi-avril ce dernier. Le projet architectural prévoit la construction de cinq bâtiments proposant quelque 286 logements nouveaux, dont 20% sont prévus comme LLA (logements à loyer abordable) dont la moitié avec encadrement. Implemia inscrit son projet dans le cadre d'un label recouvrant divers critères de durabilité environnementale et sociale.

drier des déménagements peut être consulté sur www.ne.ch, dans les actualités.

Le site de Tivoli constitue, avec les autres bâtiments de l'administration cantonale de cette même rue, le pôle administratif de Neuchâtel. Ce sont quelque 90'000 visites par an qui sont attendues. Le quartier de Tivoli se prête à un accès facilité en transports publics, soit par la ligne 102, soit par le train (gare Neuchâtel-Serrières), ou encore en tram. En outre, un parking visiteurs (gratuit, limité à 1 heure) et des places de parc pour les personnes à mobilité réduite sont prévues.

Ce nouvel accueil comprend une réception avec un système de ticketing, des guichets, des salles de réunion, le centre de documentation de l'Ocosp (Office cantonal de l'orientation scolaire et professionnelle) et des espaces d'attente. Les documents d'identité s'installeront dans cet accueil dès le mois d'août.

L'administration rationalise ainsi les surfaces qui lui sont nécessaires, avec à la clé des économies de loyers et de charges. «L'évolution des modes de travail (travail à temps partiel, travail indépendant du lieu, télétravail, travail de projet) ne justifie plus à ce jour d'avoir un poste de travail par personne», précise le communiqué.

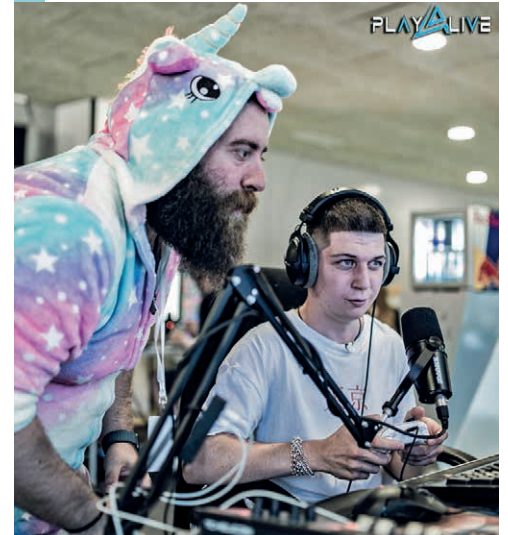
LE PROGRAMME VITAMINE

En créant des pôles administratifs à Neuchâtel et à La Chaux-de-Fonds et en maintenant une présence dans les quatre régions, le programme Vitamine met en œuvre la volonté de rationaliser les surfaces de bureaux, d'équilibrer la présence des services dans le canton et d'améliorer l'accessibilité au public.



Le nouveau site est facilement accessible en transports publics.

PLAY 4 LIVE REVIENT



L'édition de 2023 a été un beau succès! KABITA OTT

Événement caritatif à la Maladière

C'est un événement caritatif unique en Suisse romande: l'événement Play 4 Live revient pour sa deuxième édition du 24 au 26 mai à l'espace Gilbert Facchinetti, au stade de la Maladière. L'événement réunit plus de 60 streameurs et youtubeurs pour un marathon de streaming de plus de 50 heures. Le SPS sera de la partie.

Organisé par une équipe de passionnés, Play 4 Live sera diffusé en direct sur Internet, afin de récolter des fonds pour une association suisse d'aide à l'enfance. Cette année, il s'agit de La Paternelle, qui regroupe des parents qui cotisent ensemble afin que s'il arrive malheur à l'un d'eux, leurs enfants puissent bénéficier d'un soutien jusqu'à leurs 20 ans. En 2023, la première édition avait permis de récolter plus de 22'500 francs en faveur de l'association Rêves Suisse, et d'attirer plus de 60'000 spectateurs en ligne.

Outre le streaming, les organisateurs seront aussi sur l'esplanade de la Maladière. Il y aura des stands et food trucks, une camionnette à glace, des stands de merchandising et de soutien en collaboration avec les partenaires de l'événement.

Les pompiers, ambulanciers et agents de la sécurité publique de la Ville de Neuchâtel seront également de la partie avec des animations spécifiques à leur métier. On y trouvera notamment des présentations des camions pompiers et ambulances, un atelier de réanimation d'urgence, de la réalité virtuelle avec simulation d'une intervention de secours, mais également un parcours à vélo pour les enfants, un château gonflable, et encore d'autres surprises!

ARTS VIVANTS DEUX JOURS DE DÉCOUVERTES AVEC LE FESTIVAL COURANT D'ART

Un bol d'air frais culturel

Entre danses urbaines, musique, improvisation théâtrale et arts du cirque, le festival Courant d'Art fera souffler un vent frais sur le paysage culturel les 31 mai et 1^{er} juin à Neuchâtel. Une quinzaine d'artistes et compagnies d'ici et d'ailleurs investiront le théâtre de la Maison du Concert et ses alentours.

Lancé par trois artistes de la région sous l'égide de l'association Dance & Music Creation, ce nouveau festival est né de l'envie de donner une visibilité à des formes d'art qui ne trouvent généralement pas leur place dans les théâtres. «On ne voit pas beaucoup de danse urbaine sur scène», souligne la danseuse de house dance Paula Jimenez. «Ni d'improvisation théâtrale, encore trop souvent considérée comme un art mineur», regrette la comédienne, chanteuse et musicienne Maxance Dell'Orefice, qui joue notamment du basson jazz. «L'idée est d'offrir un espace aux arts vivants qui peinent à trouver de la légitimité au sein des institutions culturelles».

Le festival s'ouvrira vendredi soir avec *De Musas*, une création entre théâtre et danse urbaine de Paula Jimenez et Maxance Dell'Orefice qui revisite le mythe de la Méduse sur une bande-son aux accents basques de Lorelei Green, qui se produira auparavant en concert. Les deux artistes remonteront samedi sur scène avec le danseur Philémon Flückiger pour présenter *10 mois La Suite*, un spectacle «léger, évocateur et poétique» de la Cie PopKorn, qui fait suite à un projet de médiation culturelle mené dans les EMS du canton. Une carte blanche à ImproCastel et un spectacle de flamenco complètent la programmation.



Philémon Flückiger, Maxance Dell'Orefice et Paula Jimenez, à l'origine de ce festival dédié aux arts vivants. DAVID MARCHON

Les trois spectacles à l'affiche samedi seront précédés de démonstrations de troupes de danses urbaines d'ici et d'ailleurs, avec l'envie d'offrir «une bouffée d'art frais» à de jeunes artistes émergents et leur permettre de partager la scène avec des professionnels, explique Philémon Flückiger.

SUR SCÈNE ET DANS LA RUE

Mais le festival Courant d'Art, c'est aussi des spectacles de rue à découvrir gratuitement le samedi à 14h, 16h et 18h30. Au programme, de la musique avec le vibraphoniste neuchâtelois

Jonathan Salvi et un joueur de kora d'origine sénégalaise, du hip-hop avec The Mixits, des acrobaties en monocycle et du cirque avec Groove in Fire, un spectacle qui promet de faire des étincelles!

Des expositions du peintre André Walter et du photographe Kevin Rumley seront par ailleurs proposées pendant tout la durée du festival dans le foyer du théâtre du Concert, pour un festival véritablement pluridisciplinaire. ● AB

→ **Théâtre de la Maison du Concert**
Ve 31 mai dès 20h et sa 1^{er} juin dès 14h.
Programme: www.dance-music-creation.com

ENSEMBLE SYMPHONIQUE NEUCHÂTEL UN BOUQUET FINAL, AVANT LE CONCERT DES ÉCOLIERS

Deux symphonies et des chants d'enfants



Victorien Vanoosten, directeur artistique de l'ESN et une jeune participante. GUILLAUME PERRET

Pour son dernier concert de la saison, l'Ensemble symphonique Neuchâtel mettra en vedette deux œuvres emblématiques des plus grands compositeurs du XIX^e siècle: Robert Schumann et Franz Schubert. Un final magistral, avant le retour du concert des écoliers!

A découvrir jeudi 16 mai à 19h30 au temple du Bas, ce dernier programme de la saison fera résonner deux symphonies aux racines du romantisme. Sous la baguette de Victorien Vanoosten, l'orchestre interprétera d'abord la *Symphonie n° 1* de Schumann, dite «Le printemps», avant de donner voix «aux divines longueurs» de «La Grande» de Schubert, longtemps méconnue. Pour permettre au public

de s'approcher au plus près de ces œuvres, le concert sera précédé d'un bord de scène avec l'éclairage de la musicologue Orane Doude, à 18h15 au foyer du temple du Bas.

L'orchestre retrouvera ensuite la scène pour un rendez-vous très apprécié, qui n'avait plus eu lieu depuis la pandémie: le Concert des écoliers neuchâtelois. Proposé en collaboration avec le département Musique-école du Conservatoire, il réunira près de 2400 élèves du canton, pour un programme qui fera résonner des classiques de tous les siècles, des airs d'opéra à la comédie musicale, en passant par *Shallow* de Lady Gaga ou *Ne me quitte pas* de Brel en version samba. Une dizaine de concerts se tiendront du 22 mai au 1^{er} juin à travers le canton, dont cinq à Neuchâtel, au temple du Bas et à la Riveraine. ● AB

→ **Infos et billetterie:** www.esn-ne.ch

ÉVÉNEMENT UN ESPACE CULTUREL QUI ACCUEILLE LES ARTISTES INDÉPENDANTS

La Station vous ouvre ses portes

Voilà tout juste un an que la Station a été inaugurée! Situé au chemin des Valangines 98, cet espace culturel réunit les bureaux et ateliers d'artistes indépendants dans des domaines aussi variés que les arts visuels, graphiques, littéraires, médiatiques et plastiques. Pour marquer son premier anniversaire, la Station organise une journée portes ouvertes samedi 25 mai dès 10h.



« Nous avons décidé d'organiser chaque année, lors du dernier week-end de mai, une journée portes ouvertes. C'est l'occasion de faire découvrir nos locaux et nos activités à la population du quartier et plus largement de l'ensemble de la ville », explique Sébastien Doutaz, administrateur et cofondateur de la Station. Au programme: des ateliers enfants le matin, des lectures et performances l'après-midi, suivies de concerts pour animer la soirée. Les locaux, qui servaient autrefois de réservoir à la Ville de Neuchâtel, ont été entièrement rénovés par l'association de la Station. « Nous avons investi 400'000 francs, dont 130'000 francs de dons et subventions, pour rénover et réaménager les 250m² en bureaux et ateliers. Les locaux étaient vides et désaffectés à notre arrivée. Nous n'avons pas touché à l'enveloppe du bâtiment, uniquement à l'intérieur », poursuit Théophile Glauser, cofondateur du lieu et artiste. L'espace culturel propose 15 places de travail, à un loyer accessible et comprenant une assurance, pour les artistes et professionnels indépendants. « A l'heure actuelle, 18 personnes se partagent l'espace, assorti d'une cuisine et d'un jardin », indique Marie-Morgane Adatte, illustratrice et membre du comité. Des ateliers pour le bois et l'impression occupent le rez-de-chaussée, tandis qu'une mezzanine accueille plusieurs bureaux.

UN NID DE CRÉATION

Chaque locataire mène ses projets en parallèle. « La proximité de nos bureaux favorise les collaborations », précise Marie-Morgane Adatte. « Nous avons toujours fonctionné dans l'interdisciplinarité. Notre espace culturel, pas élitiste, est propice aux échanges et aux synergies entre différents médiums », abonde Théophile Glauser. A l'origine, l'atelier U-Zehn disposait de locaux de 220m² à Serrières. « Avec la fin des usines Suillard en 2019, nous avons cherché des solutions pour nous reloger, en collaboration avec la Ville. Nous sommes désormais au bénéfice d'un droit de superficie distinct et permanent d'une durée de 30 ans au chemin des Valangines 98 », détaille Sébastien Doutaz.

VERNISSAGES ET CONCERTS

En plus d'accueillir des artistes indépendants, la Station héberge quantité d'associations en lien avec les arts, dont la Bûche, la Ligne, Inter(i) et la Radio Rocket. Les stationnaires, comme se sur-



De gauche à droite: Marie-Morgane Adatte, Théophile Glauser et Sébastien Doutaz posent devant la Station, au chemin des Valangines 98. LUCAS VUITEL

nomment les locataires du lieu, proposent également des événements publics. Une fois par mois se tiennent notamment des concerts de musique de films, tandis que le vernissage en avant-première de l'ouvrage *Autopsie d'un accident* aura lieu vendredi 24 mai dès 18h. « Il s'agit d'une ode graphique à l'aléatoire, une expérience graphique en quête de méthodes de travail », précise Théophile Glauser, auteur du projet avec Guillaume

Perret. Afin de donner davantage de visibilité au lieu, l'association peut également accueillir des événements comme des conférences. La Station recherche d'ailleurs des membres de soutien. « Avec une cotisation annuelle du montant de votre choix, vous nous aidez à pérenniser le lieu et les événements publics », note Sébastien Doutaz. ● AK

→ Infos et programme complet: www.la-station.info

Quelques rendez-vous à venir

THÉÂTRE

Quand les rêves d'évasion tournent court

Le Théâtre Marathon présente *Marrakash*, une pièce du Neuchâtelois Richard Gauteron primée par la Société suisse des auteurs, qui sera jouée pour la première fois dans le canton. Elle met en scène un couple de jeunes retraités, qui s'installe au Maroc pour gérer des chambres d'hôtes, avec l'aide de deux jeunes, Karim et Aïcha. Mais tout ne se passe pas comme prévu dans ce pays qu'ils rêvaient plus accessible. Rappports Nord-Sud, intergénérationnels et fantasme de jeunesse sont autant de thèmes abordés dans cette comédie sur les utopies exotiques d'évasion. ●

→ Théâtre de la Poudrière
Du 10 au 12 mai. Ve à 20h, sa et di à 18h.
Réservations: tél. 032 724 65 19.

SCIENCE

La langue des singes, du geste à la voix

Promouvoir la science, en proposant des rencontres informelles dans des bars? C'est le but de Pint of Science, un festival international de vulgarisation scientifique qui se tient du 13 au 15 mai dans 450 villes de 25 pays, dont Neuchâtel. A l'initiative de l'Université et du Pôle national de recherche Evolving Language, quatre présentations évoqueront des aspects étonnants de la communication chez nos cousins les singes. Des caractéristiques parfois pas si différentes de celles des humains, qui peuvent nous en apprendre beaucoup sur nous! ●

→ Under Boc
Rue de la Promenade-Noire 3.
Lundi 13 mai dès 19h. Entrée libre.

RENCONTRE

Des forêts d'Amazonie à Peseux

A l'invitation de l'association AmazoNE, Naraïamat, du peuple Païter Suruí, viendra parler de sa vie dans la forêt amazonienne et de sa pépinière visant à conserver et sauvegarder le savoir lié aux plantes médicinales de sa tribu. Une rencontre exceptionnelle organisée en collaboration avec le Jardin botanique de Neuchâtel, qui sera reconduite lors de la Nuit des musées et sera suivie, samedi 25 mai, d'une grande torrée «amazonneuchâteloise» dans la Vallée de la Sagne, afin de collecter des fonds pour ce centre de conservation des plantes médicinales. ●

→ Aula du collège des Coteaux, Peseux
Lundi 13 mai à 20h. Entrée libre.
Infos: www.amazone-ne.ch



A l'affiche figure notamment un biopic sur la vie de l'écrivaine sénégalaise Ken Bugul. PHOTO: SP.

FESTIVAL DU FILM D'AFRIQUE

Regards de femmes

Agence culturelle africaine donne rendez-vous au Pommier pour le Festival de films d'Afrique et de la diaspora. Entièrement dédiée au cinéma féminin, cette 15^e édition sera l'occasion de découvrir huit films de réalisatrices d'ici et d'ailleurs, pour un regard pluriel sur le continent africain. A l'affiche figurent notamment un documentaire sur l'écrivaine sénégalaise Ken Bugul - en wolof, «celle dont personne ne veut» - et Semret, un drame qui met en scène une mère célibataire érythréenne en Suisse. Le festival s'accompagne de portraits de femmes africaines, «symboles d'inspiration et d'émancipation». ●

→ Théâtre Le Pommier, du 9 au 12 mai, dès 18h. Programme: www.lepommier.ch
Réservations par e-mail: agenceculturelleafricaine@bluewin.ch

PATRIMOINE

Dans les coulisses du Château



Pendant le week-end de l'Ascension, le Château de Neuchâtel ouvrira tous les après-midi ses portes au public pour des visites guidées. Rendez-vous est donné sous le porche à 14h, 15h, 16h et 17h, pour découvrir l'histoire de ce monument millénaire, ancienne demeure des comtes de Neuchâtel et actuel siège du gouvernement cantonal, une foule d'anecdotes et des pièces d'ordinaire inaccessibles au public. Cerise sur le gâteau, la visite de 17h permet également de grimper au sommet de la Tour des Prisons, qui offre une vue imprenable sur la ville, le lac et les Alpes. ●

→ Château de Neuchâtel
Du 9 au 12 mai, de 14h à 17h.
Prix: 5 francs, gratuit jusqu'à 16 ans.

THÉÂTRE

«Win-Win», l'art de la négociation



Partition au millimètre pour quatre comédien-ne-s qui interprètent chacun-e une dizaine de rôles, *Win-Win (Nos armes)* explore les rapports de pouvoir qui se jouent dans chaque négociation en mettant en scène des intrigues en apparence sans lien les unes avec les autres: des scènes de couple, une start-up suisse qui hésite à vendre sa technologie au gouvernement chinois, les 1001 nuits de Shéhérazade... Une pièce écrite par le directeur du théâtre du Pommier Yan Walther, à redécouvrir sur la scène de la Maison du Concert, dans une nouvelle version pour grands plateaux. ●

→ Maison du Concert
Me 15 mai à 19h et je 16 mai à 20h.
Billetterie: www.lepommier.ch

EXPO SEPT ARTISTES DÉVOILENT DES ŒUVRES AU CENTRE-VILLE ET DANS LES QUARTIERS

L'art contemporain dans le



Panart Neuchâtel est de retour au centre-ville! Après une première édition en 2022, l'exposition d'art visuel à ciel ouvert propose un nouveau parcours qui a pour but d'amener l'art dans la vie quotidienne des Neuchâtelois-e-s. Inaugurée samedi, l'exposition biennale est visible jusqu'au 11 août.

PHOTOS: DAVID MARCHON

Des couleurs pastel pour orner la fontaine du château, une splendide fresque colorée près des cabanons du port, une fontaine en matériaux inattendus à la station inférieure du Fun'ambule ou encore des tissus brodés sur l'esplanade de la Collégiale: sept artistes provenant de Neuchâtel, mais aussi des différentes régions linguistiques de Suisse, ont visité la ville. Chacun-e d'eux a choisi un emplacement pour laisser exprimer sa créativité, selon des disciplines et techniques variées. «Des déclinaisons de leurs travaux se trouvent également dans le quartier des Acacias et sur le chemin de pierres qui mène au château de Valangin», précise Gabriel Grosset, commissaire de l'exposition et instigateur du projet. ●

→ Retrouvez les emplacements des œuvres sur www.panartneuchatel.ch

quotidien






GRÂCE
Centre De Santé
Rue de la Gare 22
2074 Marin-Epagnier

**Médecine Traditionnelle
Thérapie Naturelle
Acupuncture Massage**

Reconnu par les
Assurances Complémentaires
Plus de 30 ans d'expérience clinique
Plus de 40 000 cas traités avec succès

Tél. 032 675 09 49
www.acupuncture-ne.ch



**SPINEDI
CONSTRUCTION**

**Maçonnerie - Béton armé - Travaux publics
Terrassements - Aménagements extérieurs
Carrelage - Forages**

Rochettes 7a, CH - 2016 CORTAILLOD
Tél. 032 842 14 28 / www.spinedi.ch
construction@spinedi.ch



**Travaux de construction sur la ligne
Riedbach à Neuchâtel pendant la nuit**

Du mardi 21 mai 2024 (22.00 heures) au samedi
25 mai 2024 (06.00 heures), ainsi que du lundi 27 mai
2024 (22.00 heures) au samedi 01 juin 2024
(06.00 heures), chaque nuit de 22.00 à 06.00 heures.

La BLS effectue des travaux de construction dans la zone des
voies. En raison de la densité du trafic ferroviaire et pour des
raisons de sécurité, les travaux doivent être effectués de nuit.

Les trains circuleront comme prévu.

Ces travaux entraîneront des émissions sonores. Nous
organisons les travaux de manière à ce que le bruit des
travaux et les autres émissions soient réduits au minimum.
Nous remercions la population concernée pour sa
compréhension.

Meilleures salutations
BLS SA



Ted Turlings
Directeur du Laboratoire pour la recherche
fondamentale et appliquée en écologie chimique
de l'Université de Neuchâtel

Conférence *Marcel Benoist*,
donnée par le lauréat du Prix 2023

Mardi 14 mai 2024, 17h30
Université de Neuchâtel
Aula des Jeunes-Rives
Espace Tilo-Frey 1



© Daniel Rihs



**—Prix
Scientifique—Suisse
Marcel—Benoist**
Vivre l'excellence



www.unine.ch/farce
www.marcel-benoist/lecture-2024



NOTICES BIOGRAPHIQUES ARTISTES, NOBLES, OUVRIÈRES... DES NEUCHÂTELOISES À DÉCOUVRIR

Sophie Piccard, la boss des maths

Afin de rééquilibrer la représentation des genres dans l'espace public, la Ville publie, en collaboration avec l'Université de Neuchâtel, une somme de 50 notices biographiques originales consacrées à des femmes ou groupes sociaux féminins. A découvrir chaque semaine avec un portrait illustré.

Sophie Piccard est née à Saint-Petersbourg, alors capitale de l'Empire russe, le 27 septembre 1904. Vaudois émigré en Russie, son père y rencontre Eulalie Güé qu'il épouse en 1897. Le couple fait partie de ce qu'on appelle alors l'intelligentsia: Eugène-Ferdinand est nommé professeur de géographie physique et de météorologie à l'Université de Smolensk. Mais la révolution bolchevique de 1917 a des conséquences dramatiques: la jeune Sophie perd un frère et une sœur et la famille doit quitter ce qui est devenu l'URSS pour s'installer en Suisse: elle doit reprendre ses études supérieures, avec succès puisqu'en 1929 elle soutient sa thèse en mathématiques, tandis que sa mère publie des articles dans la Gazette de Lausanne et des livres antibolcheviques sur la Russie. La même année, mère et fille déménagent à Neuchâtel. Dans des conditions précaires, Sophie Piccard travaille d'abord pour une compagnie d'assurances, puis comme secrétaire à la *Feuille d'avis de Neuchâtel*. En 1936, elle commence à enseigner à l'Université de Neuchâtel qui la nomme professeure extraordinaire en 1938, avant d'accéder à l'ordinariat en 1943. Première femme de Suisse romande à obtenir ce titre, elle enseigne les mathématiques jusqu'en 1974 et devient une sommité reconnue sur le plan international. Cette scientifique d'exception a aussi créé et dirigé le Centre de mathématiques pures à Neuchâtel, une institution extra-universitaire. ●



Sophie Piccard (1904-1990) fut la première professeure ordinaire nommée dans une Université en Suisse romande. DESSIN AGATHE BORIN

CONSERVATION LE CANTON REMANIE UN OFFICE POUR MIEUX AIGILLER SES ADMINISTRÉ-E-S

Trois offices pour le patrimoine neuchâtelois

Le canton réorganise le domaine de la conservation du patrimoine. L'Office du patrimoine et de l'archéologie (Opan) est remplacé par trois offices distincts.

En 2012, l'Etat de Neuchâtel créait l'Office du patrimoine et de l'archéologie (Opan). Le but était de rassembler, dans un pôle dédié au patrimoine, les compétences de l'administration cantonale dans les domaines de l'archéologie et de la conservation du patrimoine ainsi que le parc et musée d'archéologie du Laténium.

Ce regroupement visait à encourager les synergies et faciliter le partage des compétences relatives à la gestion des préavis de permis de construire - une tâche essentielle du canton, relevant selon les cas de ses missions archéologiques ou de son mandat de conservation du patrimoine. En 2024, il est constaté que le volume des demandes de préavis de permis de construire a fortement augmenté dans les deux domaines. Afin de limiter les risques de confusion pour les administré-e-s entre les demandes devant être adressées à l'archéologue cantonale et celles étant du ressort du conservateur cantonal, le Conseil

d'Etat a décidé de réorganiser l'Opan en trois entités distinctes: L'Office de l'archéologie cantonale (OARC), dirigé par l'archéologue cantonale Sonia Wüthrich, l'Office cantonal du patrimoine bâti et immatériel (OCPI), dirigé par le conservateur cantonal Frédéric Frank et le Laténium, dirigé par son directeur Marc-Antoine Kaeser. «Cette évolution de l'organigramme améliore la lisibilité du fonctionnement de l'Etat pour ses administré-e-s sans affecter les liens de collaborations étroits qui se sont tissés depuis leur regroupement en 2012», explique le canton dans un communiqué. ●

QUEL EST LE MOT CACHÉ ?

NAMMA

FRANÇAIS
MATHS ÉLÉMENTAIRES
ORAL ET ÉCRIT
OUTILS NUMÉRIQUES

LE MOT À TROUVER : MAMAN

**Avec de bonnes
compétences de base,
j'écris une carte pour
la fête des mères. ✓**

Testez gratuitement vos compétences de base

► www.ne.ch/competencesdebase

Service des formations postobligatoires
et de l'orientation - SFPO

ine.ch
REPUBLIQUE ET CANTON DE NEUCHÂTEL

AVIVO Neuchâtel

Association de défense et de détente des retraitées et retraités

LA JOURNÉE DE L'AVIVO

Jeudi 30 mai 2024 - Ferme de Pierre-à-Bot / Neuchâtel
De 9h00 à 16h30

Ouverte à toutes et tous les retraités

Entre détendre et défendre, informer : telle est la mission de l'AVIVO
Une journée de conseils de tous ordres à votre intention

Avec le soutien de :

- Fonds neuchâtelois de prévention du surendettement
- Loterie romande
- Ville de Neuchâtel
- Commune de Val-de-Travers
- Ville de La Chaux-de-Fonds
- Ville du Locle
- Commune de la Grande-Béroche
- Mauler & Cie SA

Inscrivez-vous jusqu'au 20 mai !

Repas Fr. 24.- (café+croissants, apéritif et dessert offerts)
Fr. 18.- pour les membres AVIVO

Claude-Alain Kleiner, Grand-Rue 5, 2112 Môtiers
078 924 35 45, kleiner@net2000.ch

Consultez le programme détaillé de la journée : www.avivo-ne.ch



PMU Présente

Yann Lambiel
Connecté

Chargement...

NEUCHÂTEL - PLACE DU PORT - DU 11 AU 26 MAI 2024 !

Tournée en Suisse romande : Sion, Vevey, ...

Billetterie et infos: events.kubus.swiss

groupe e PLASMACOM ARCInfo lfm infomaniak

Déjà plus de **7000** personnes conquises

KUBUS .SWISS immersion digitale

JUMELAGE

Bon anniversaire Vittorio!

C'est une sacrée personnalité qui vient d'être honorée à l'occasion de son 90^e anniversaire: Vittorio Perla, qui a vécu 40 ans à Neuchâtel, est à l'origine du jumelage datant de 1997 entre notre ville et la commune de Sansepolcro. La vie de ce Toscan est un véritable roman: miraculé des bombes de la Seconde Guerre mondiale, il devient un accordéoniste de talent et joue avec les stars, Juliette Gréco, Bill Coleman, Léonard Cohen, Nino D'Angelo et tant d'autres... Homme de contacts, il a œuvré sans relâche à créer des liens entre la Suisse et l'Italie. Il a d'ailleurs reçu, il y a 30 ans, le titre de Chevalier de l'ordre du mérite de la République italienne!

Depuis Sansepolcro où il vient d'être fêté par les autorités de sa ville et une délégation de la Ville de Neuchâtel menée par le conseiller communal Thomas Facchinetti, Vittorio Perla a tenu à passer le bonjour «à tous mes concitoyens de Neuchâtel, mon pays d'adoption».

→ Plus d'infos sur les villes jumelées avec Neuchâtel: www.neuchatelville.ch/villes-jumelees



Vittorio Perla a vécu durant 40 ans à Neuchâtel.

NIFFF

Programme spécial avec Pro Senectute

Le Festival international du film fantastique de Neuchâtel (NIFFF) présentera cet été Forever Young, un programme spécial présenté en collaboration avec Pro Senectute Arc jurassien et Pro Senectute Suisse. A travers trois longs-métrages emblématiques, le public sera invité à réfléchir à la vieillesse, à sa propre mortalité et aux conséquences sociales et psychologiques de l'obsession pour la jeunesse éternelle. Ces trois films seront *What ever happened to Baby Jane?* (Robert Aldrich, 1962), *Cocoon* (Ron Howard, 1985) et *Dumplings* (Fruit Chan, 2004).

FIN DE VIE

Un cours pour s'y préparer

L'Association neuchâteloise des proches aidants organise son prochain cours «Derniers secours» le 1^{er} juin. Cette formation gratuite d'une journée enseigne à toute personne adulte intéressée les bases de l'accompagnement en fin de vie. Comment aider dans cette période de vie délicate et émotionnellement chargée? Que se passe-t-il lors du passage de la vie à la mort? Comment soutenir et accompagner en tant que non-professionnel? Où s'adresser si un soutien professionnel s'avère nécessaire? Le cours aura lieu le samedi 1^{er} juin de 10h à 16h à l'Hôtel des associations à Neuchâtel. Soutenu par la Fondation la Chrysalide et la Fondation jurassienne pour les soins palliatifs, il a apporté jusqu'ici une grande satisfaction aux participant-e-s. Inscription directement sur www.andpa.ch et faire dérouler les événements ou au 032 53 55 299 jusqu'au 24 mai. Places limitées. Le cours suivant aura lieu le 30 novembre.

MISE AU CONCOURS

Bourse artistique pour Le Caire

La Ville de Neuchâtel met au concours un séjour artistique au Caire. L'artiste lauréat-e bénéficiera d'un des trois ateliers cairotes pendant 6 mois et d'une bourse d'un montant de 10'000 francs lui permettant de s'adonner à la création sans se soucier des contingences matérielles. Vous êtes intéressée? Si vous habitez à Neuchâtel ou que vous entretenez des liens étroits avec notre ville, vous pouvez envoyer votre candidature accompagnée d'un CV et d'un projet détaillé au Service de la culture de la Ville. Dossier à envoyer à: culture.vdn@ne.ch, jusqu'au 31 mai, 23h59.

→ Plus d'infos sur www.neuchatelville.ch/residences-artistiques

MÉDIATION CULTURELLE

Visites des musées en langage facile

Le Service de la culture de la Ville de Neuchâtel, en particulier la Médiation culturelle, participera aux Journées nationales d'action pour les droits des personnes handicapées, qui se tiendront du 15 mai au 15 juin. Quatre visites guidées gratuites, proposées par les médiatrices culturelles, seront proposées en FALC (langue facile à lire et à comprendre) dans les trois musées de la Ville et au Jardin botanique; elles ont été préparées en collaboration avec les expert-e-s des Perce-Neige. Des flyers seront distribués lors de la Nuit des musées. Intéressé-e? Voici les dates et les lieux (toujours à 17h): mardi 21 mai au Jardin botanique, mercredi 29 mai au Musée d'ethnographie, mercredi 5 juin au Musée d'art et d'histoire et mercredi 12 juin au Muséum d'histoire naturelle. Avec le soutien du Service d'accompagnement et d'hébergement de l'adulte. Plus d'infos au 032 717 79 18.

SCLÉROSE EN PLAQUES

Présence fin mai au centre-ville

A l'occasion de la Journée mondiale de la sclérose en plaques (SEP), deux groupes régionaux de la SEP actifs dans le canton de Neuchâtel se mobilisent le jeudi 30 mai. Ils tiendront un stand au centre-ville, à la rue de l'Hôpital, de 10h à 18h. Leur but: Informer, partager, présenter leurs activités, expliquer le soutien apporté aux personnes atteintes ainsi qu'à leurs proches.

ÉCOLE

Tableaux noirs vers l'Ukraine

A la suite du changement des tableaux noirs des collèges des Guches et des Charmettes à Neuchâtel, en accord avec la direction du centre scolaire de La Côte, 20 tableaux sont partis la semaine dernière pour l'Ukraine. L'association genevoise Vanforlife est venue charger les tableaux au collège des Guches, puis le camion a fait une halte au collège des Charmettes pour charger des tables et chaises. Les tableaux noirs échappent ainsi à la destruction.

VINS ET TERROIRS

Le Ville de Neuchâtel vous fera de l'œil

Le bateau *Ville de Neuchâtel* se pare d'une décoration originale, inspirée par la couleur de l'œil de perdrix: Neuchâtel Vins et Terroir, en collaboration avec la LNM Navigation, va faire voguer le bateau habillé de nouvelles couleurs sur les eaux des Trois-Lacs. Dès le moins de juin, une série d'animations seront organisées à bord du bateau, invitant les passagers à découvrir et à savourer le nectar rosé, indiquent les deux partenaires dans un communiqué.

ACCIDENT MORTEL

Un cycliste retrouvé sans vie

Dimanche 5 mai vers 7h, la centrale neuchâteloise d'urgence était informée qu'une personne se trouvait inconsciente en bas d'un muret au bord du lac, à proximité de la place du 12-Septembre à Neuchâtel. La victime est un homme d'une cinquantaine d'années, domicilié sur le Littoral, qui circulait au guidon d'un vélo au bord du lac. Pour une raison indéterminée, ce cycliste a perdu la maîtrise de son vélo et a chuté en bas d'un muret, a communiqué la Police neuchâteloise. Rapidement sur place, les ambulanciers et le Smur n'ont pu que constater le décès de la personne. Cet accident a nécessité, en plus des secours, l'engagement de deux patrouilles de la police neuchâteloise et des spécialistes du groupe technique accident. Le Ministère public a ouvert une instruction.



Pikatchu



Pikatchu est un jeune chat né en avril 2023, doté d'une personnalité timide et réservée. Il aura besoin d'un adoptant patient et attentionné, capable de lui accorder du temps pour reprendre confiance. L'accès à l'extérieur serait également idéal pour lui permettre de s'épanouir pleinement.

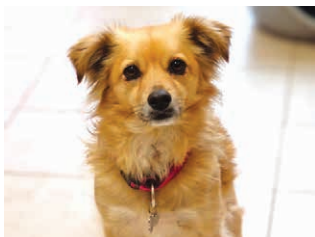
Si vous recherchez un compagnon félin sensible et que vous êtes prêt à lui offrir amour et soutien, Pikatchu pourrait être le chat parfait pour vous. Pour adopter Pikatchu et lui offrir un foyer chaleureux, veuillez contacter le refuge par téléphone au 032 841 38 31 pour convenir d'un rendez-vous.

Faites un don avec
TWINT!

Scannez le code QR avec
l'app TWINT
Confirmez le montant et
le don



Bernard



Bernard est un charmant petit mâle castré et croisé, né en 2022, à la recherche d'un nouveau foyer sans enfants. Il est très craintif et aura besoin d'un maître expérimenté et patient pour l'aider à regagner confiance en l'humain. Il montre une certaine méfiance envers les hommes. Bernard, bien que joueur, nécessite une éducation attentive. Avant toute adoption, une consultation avec une comportementaliste est requise pour que sa nouvelle famille puisse démarrer sur de bonnes bases.

Bien qu'il s'entende bien avec les autres chiens, Bernard n'a pas été en contact avec des chats.

Si vous êtes prêts à faire preuve de patience et à offrir à Bernard un foyer chaleureux et attentionné, nous vous invitons à nous envoyer une lettre de motivation décrivant le mode de vie que vous seriez prêts à lui offrir. Veuillez adresser votre lettre à l'adresse suivante:

refuge@refugedecottendart.ch.

Faites un don avec
TWINT!

Scannez le code QR avec
l'app TWINT
Confirmez le montant et
le don



ENQUÊTES PUBLIQUES

Dossier SATAC n° 116248

Parcelle(s) et coordonnées: 4064 - Peseux; 1539 - Peseux; 1204275/2558863
 Situation: Le Châtelard; Chemin des Carrels 5
 Description de l'ouvrage: Démolition de 2 maisons et construction d'un immeuble de logement
 Requêteur(s): Shaka Hakaj, Alogis Immo SA, 2034 Peseux
 Auteur(s) des plans: Blerd Zeqiraj, Emerge Architecture Sàrl, Avenue du Mont-Blanc 33, 1196 Gland

Les plans peuvent être consultés du 3 mai au 3 juin 2024 délai d'opposition. ●

Dossier SATAC n° 117726

Parcelle(s) et coordonnées: 3086 - Corcelles-Cormondrèche; 1203631/2556343
 Situation: Petet; Chemin des Villarets 13
 Description de l'ouvrage: Modification/adaptation de l'accès au jardin (agrandissement de la porte-fenêtre)
 Requêteur(s): Stéphane Enerone Romano et Pierrine Laurence Guillaume-Gentil, 2035 Corcelles-Cormondrèche
 Auteur(s) des plans: Christian Michellod, CMC Bâti Consulting Sàrl, Rue Emer-de-Vattel 38, 2000 Neuchâtel

Les plans peuvent être consultés du 3 mai au 3 juin 2024 délai d'opposition. ●

Dossier SATAC n° 117842

Parcelle(s) et coordonnées: 17444 - Neuchâtel; 17443 - Neuchâtel; 1204940/2561442
 Situation: Petite Rochette; Avenue de la Gare 47
 Description de l'ouvrage: Réhabilitation d'une maison individuelle avec 3 chambres d'hôtes et nouvel accès extérieur
 Requêteur(s): Condor SA, 2853 Courfaivre
 Auteur(s) des plans: Marlon Biétray, Condor SA Construction, Rue Scheffer 6, 2853 Courfaivre

Les plans peuvent être consultés du 3 mai au 3 juin 2024 délai d'opposition. ●

Dossier SATAC n° 117937

Parcelle(s) et coordonnées: 5798 - Neuchâtel; 1205499/2561939
 Situation: Grande Cassarde; Rue Georges-Auguste-Matile 54
 Description de l'ouvrage: Construction d'un conduit de fumée pour poêle à bois
 Requêteur(s): Jérôme Erman, 2000 Neuchâtel
 Auteur(s) des plans: Luis Coelho, Leroi Cheminée

Les plans peuvent être consultés du 3 mai au 3 juin 2024 délai d'opposition. ●

Dossier SATAC n° 118192

Parcelle(s) et coordonnées: 2834 - Peseux; 1204134/2558516
 Situation: Boubin; Rue des Pralaz 20
 Description de l'ouvrage: Installation d'une pompe à chaleur air/eau extérieure
 Requêteur(s): Dominique Schenker, 2034 Peseux
 Auteur(s) des plans: F. Borgeat Chauffage

Les plans peuvent être consultés du 3 mai au 3 juin 2024 délai d'opposition. ●

Dossier SATAC n° 118329

Parcelle(s) et coordonnées: 532 - Peseux; 1204239/2558339

Situation: Peseux; Grand'Rue 42
 Description de l'ouvrage: Mise en place d'une pompe à chaleur air/eau hybride en complément à une installation déjà existante fonctionnant au gaz
 Requêteur(s): Pascal Rohrer, 2068 Hauterive
 Auteur(s) des plans: Fabrice Duprat, ECD Etudes Chauffage Duprat Sàrl, Rue Girardet 33, 2400 Le Locle

Les plans peuvent être consultés du 3 mai au 3 juin 2024 délai d'opposition. ●

Dossier SATAC n° 118437

Parcelle(s) et coordonnées: 13809 - Neuchâtel; 1204442/2561531
 Situation: Neuchâtel; Quai du Port
 Description de l'ouvrage: Mise en conformité - Construction d'une pergola
 Requêteur(s): JMR Sàrl, 2000 Neuchâtel
 Auteur(s) des plans: JMR Sàrl, 2000 Neuchâtel

Les plans peuvent être consultés du 3 mai au 3 juin 2024 délai d'opposition. ●

Dossier SATAC n° 118500

Parcelle(s) et coordonnées: 9590 - Neuchâtel; 1204848/2560215
 Situation: Les Valangines; Rue Emer-de-Vattel 7
 Description de l'ouvrage: Mise en conformité des transformations réalisées (hauteur pièces habitables insuffisante)
 Requêteur(s): Raymond Kerrison, 2000 Neuchâtel
 Auteur(s) des plans: Marcel Longhi, Atelier 85, 2000 Neuchâtel; Nicolas Büchler, Atelier 85, Rue de la Serre 11, 2000 Neuchâtel

Les plans peuvent être consultés du 3 mai au 3 juin 2024 délai d'opposition. ●

Dossier SATAC n° 118522

Parcelle(s) et coordonnées: 9048 - Neuchâtel; 1203816/2558745
 Situation: Les Troncs; Rue des Noyers 31 et 33
 Description de l'ouvrage: Extension des balcons
 Requêteur(s): Hoïries Deagostini-Deagostini, Mme Schmidt par Olivier Deagostini
 Auteur(s) des plans: Samuel Maire, Maire Architecte Sàrl, Rue du Bassin 14, 2000 Neuchâtel

Les plans peuvent être consultés du 3 mai au 3 juin 2024 délai d'opposition. ●

→ **Seules les informations publiées dans la Feuille officielle cantonale font foi. Les oppositions éventuelles sont à adresser au Conseil communal, sous forme écrite et motivée. Les dossiers peuvent être consultés sur le SITN (Système d'information du territoire neuchâtelois), à l'adresse <https://sitn.ne.ch>, taper le n° SATAC dans le champ de recherche. Consultation possible aussi à l'Office des permis de construire, faubourg du Lac 5.**

OFFICE DES PERMIS DE CONSTRUIRE

CAFÉS-RENCONTRES

Prochaines dates

Prochains cafés-rencontre pour les seniors: le 14 mai à 9h à Peseux, sous les salles de l'église catholique, rue Ernest-Roulet 8; le 15 mai à 9h30 à Corcelles-Cormondrèche, locaux de l'Union, avenue Soguel 8a; le 30 mai à 9h30 à Valangin. Attention rendez-vous au moulin des Hauts-Genèveys, rue du Commerce 3, pour une visite du moulin par son propriétaire Gérald Tock. ●

INFO CHANTIERS

Travaux sur l'avenue Edouard-Dubois

La pose de nouveaux revêtements sur l'avenue Edouard-Dubois va entraîner, durant deux week-ends, sa fermeture complète. Les dates retenues (elles doivent être confirmées selon la météo) sont à ce stade: du vendredi 24 mai 20h jusqu'au dimanche 26 mai minuit et du samedi 8 juin à 7h jusqu'au dimanche 9 juin à 18h. Le trafic automobile venant de Peseux sera dévié par la rue des Battieux. Celui venant du carrefour de Vauseyon sera dévié en principe sur la rue des Charmettes.

A noter qu'il n'y a pas d'habitant le long du tracé concerné par les fermetures. Les écoles et le cimetière ont été informés, et des affiches seront posées quelques jours avant. TransN prendra les dispositions nécessaires pour l'exploitation de la ligne 120. A noter que les arrêts de bus Cimetière sont actuellement déplacés en raison des travaux de mise aux normes d'accessibilité. Ils le resteront jusqu'à fin juin environ. ●

LA COUDRE

Fermeture du passage au sud du Collège

A partir du lundi 20 mai et jusqu'au lundi 19 août 2024, le passage reliant la rue de la Dîme à la rue des Berthoudes, au sud du collège du Crêt-du-Chêne, sera fermé en raison de travaux prévus dans les cours inférieures.

La Ville de Neuchâtel, par son Service du patrimoine bâti, entreprendra la réfection des dalles, similaire à celle déjà réalisée dans la cour supérieure. De plus, des revêtements colorés amortissants seront installés, qui apporteront davantage de sécurité aux jeux des élèves. Deux couverts seront également mis en place pour offrir une protection contre la pluie et des zones de fraîcheur sous le soleil de midi.

Pendant cette période, les habitué-e-s de ce raccourci devront emprunter le carrefour Vignoble-Berthoudes ou le chemin du Châble. La piscine et la salle de gym resteront accessibles par la rampe située à la rue des Berthoudes.

Nous remercions les habitant-e-s de leur compréhension concernant ces travaux et les prions également de respecter la signalisation placée autour de la zone de chantier. ●

RÉTROPOMME

Matinée « Poulailleurs en ville » le 1^{er} juin

Une matinée consacrée à la question des poulailleurs en ville: c'est ce que propose la commission Sports, Loisirs, Culture de Peseux, qui organise cette rencontre thématique chez Rétropomme, route de Pierre-à-Bot 94 à Neuchâtel, le samedi 1^{er} juin de 8h45 à 12h. Prix pour la matinée: 5 francs, avec une petite agape offerte. Inscriptions obligatoires avant le 22 mai auprès de Carmen Diaz au 079 637 52 79 ou scl21@etik.com ●

Urgences et permanences

■ POLICE : 117

■ SERVICE DU FEU : 118

■ URGENCES VITALES ET AMBULANCE : 144

■ HÔPITAL POUR TALÈS ET MATERNITÉ

Numéro principal : 032 713 30 00

■ HÔPITAL DE LA PROVIDENCE

Tél. 032 720 30 30

■ CENTRE D'URGENCE PSYCHIATRIQUE (CUP)

24 h/24, 7 j/7, tél. 032 755 15 15.

■ SERVICES DE GARDE

Médecin, médecin-dentiste, pharmacien, hotline pédiatrique 24 h/24, 7 j/7 : tél. 0848 134 134.

■ PHARMACIE D'OFFICE

La pharmacie de la Gare est ouverte tous les jours jusqu'à 20 h 30. Après 20 h 30, le numéro de service de garde 0848 134 134 communique les coordonnées du pharmacien de garde atteignable pour les ordonnances urgentes soumises à la taxe de nuit.

■ NOMAD, MAINTIEN À DOMICILE

Vous avez besoin d'aide et de soins à domicile pour vous-même ou un proche ? Vous cherchez des informations ? Adressez-vous au service d'Accueil, Liaison et Orientation de Nomad (alo.nomad) : tél. 032 886 88 88, les jours ouvrables de 8 h à 12 h et de 13 h à 19 h, samedi de 9 h 30 à 12 h et de 13 h à 17 h 30. Informations complémentaires sur www.nomad-ne.ch.

■ VITEOS SA

Electricité, eau et gaz, numéro général et urgences : tél. 0800 800 012.

■ GROUPE E

Electricité, numéro d'urgence : tél. 026 322 33 44.

Services religieux

Des 11 et 12 mai 2024

■ EREN - PAROISSE RÉFORMÉE DE NEUCHÂTEL

Collégiale : Di 12, 10 h, culte, Hôte de ce jour.

Valangines : Di 12, 10 h, culte.

Maladière : Sa 11, 18 h, culte Parole et Musique.

■ PAROISSE RÉFORMÉE DE LA CÔTE

Temple de Corcelles : Je 9, à 10 h, culte de l'Ascension.

Temple de Peseux : Di 12, 10 h, culte.

■ ÉGLISE CATHOLIQUE ROMAINE

Basilique Notre-Dame : Je 9, 10 h et 18 h, messes de l'Ascension; Di 12, 10 h et 18 h, messes.

Serrières, église Saint-Marc : Pas de messe.

La Coudre, église Saint-Norbert : Sa 11, 17 h 30, messe.

Vauseyon, église Saint-Nicolas : Di 12, 8 h 30, messe.

Messe en latin : Di 12, 17 h, Saint-Norbert.

Mission italienne : Di 12, 10 h 15, messe en italien-français, Saint-Marc.

Mission portugaise : Sa 11, 17 h, Basilique Notre-Dame, messe en portugais.

Notre-Dame de Compassion, à Peseux : Ve 10, 9 h, messe.

■ ÉGLISE CATHOLIQUE CHRÉTIENNE

Eglise Saint-Pierre à La Chaux-de-Fonds (rue de la Chapelle 7) : Di 12, 10 h, messe de l'Ascension.

Eglise Saint-Jean-Baptiste à Neuchâtel (rue Emer-de-Vattel) : Sa 11, 18 h, célébration; Di 12, 10 h, messe à La Chaux-de-Fonds.

Bibliothèques et services

■ BIBLIOTHÈQUE PUBLIQUE ET UNIVERSITAIRE

(Collège latin, Neuchâtel), *Lecture publique*, lu, me, ve 12 h - 19 h, ma et je 10 h - 19 h, sa 10 h - 16 h; *Fonds d'étude*, lu au ve 10 h - 12 h. Fermée du je 9 au sa 11 mai. Tél. 032 717 73 20, bpun.unine.ch

■ BIBLIOTHÈQUE-LUDOTHÈQUE PESTALOZZI

(Faubourg du Lac 1, Neuchâtel), du ma au ve 13 h 30 - 17 h 30, sa 10 h - 13 h. Fermée du je 9 au sa 11 mai. Tél. 032 725 10 00. www.bibliotheque-pestalozzi.ch.

■ BIBLIOMONDE BIBLIOTHÈQUE INTERCULTURELLE ET MULTILINGUE

(Rue de la Treille 5, Neuchâtel), lu, me, je et ve 14 h - 17 h, ma 9 h - 11 h / 14 h - 17 h, sa 10 h - 12 h. Fermée du je 9 au sa 11 mai. www.bibliomonde.ch.

■ BIBLIOTHÈQUE ADULTE PESEUX

(Rue du Temple 1A), ma 9 h - 12 h, me et je 17 h - 19 h. Fermée je 9 et ve 10 mai. Tél. 032 886 59 30.

■ BIBLIOTHÈQUE JEUNESSE PESEUX

(Collège des Coteaux, rue du Lac 3), lu 13 h 30 - 17 h, ma et je 14 h - 17 h, me 8 h - 10 h 20 / 13 h 30 - 17 h, ve 8 h - 12 h. Fermée je 9 et ve 10 mai. Tél. 032 886 40 61.

■ COD - CENTRE ŒCUMÉNIQUE DE DOCUMENTATION

(Grand'Rue 5A, Peseux), lu et me 14 h - 17 h 30; ma, je et ve 9 h - 11 h 30. Fermée je 9 et ve 10 mai. Tél. 032 724 52 80. www.cod-ne.ch.

■ BIBLIOTHÈQUE DE CORCELLES-CORMONDRECHE

(Avenue Soguel 27), lu 10 h - 12 h 15 / 13 h - 16 h, ma 15 h - 17 h 30, me 14 h - 17 h 30, je 15 h - 17 h 30, ve 10 h - 12 h 15. Fermée je 9 et ve 10 mai. Tél. 032 886 53 18.

■ BIBLIOTBUS À VALANGIN

(Vieux Bourg, place de la Collégiale 7), une fois par mois, prochaine date : lu 17 juin de 17 h 30 à 18 h 35.

■ PISCINES DU NID-DU-CRÔ

Bassins intérieurs, horaire tout public lu au je 8 h - 22 h, ve 8 h - 19 h 30, sa 8 h - 18 h 30, di 9 h - 19 h. Piscines extérieures ouvertes du sa 18 mai au di 8 septembre, tous les jours de 9 h à 20 h. Tél. 032 717 85 00. www.lessports.ch/piscines.

■ BOUTIQUE D'INFORMATION SOCIALE

(Rue Saint-Maurice 4, Neuchâtel), pour toutes questions à caractère social. Ouverture du lu au ve, 8 h 30 - 12 h et 13 h 30 - 17 h, ma 8 h 30 - 12 h et 13 h 30 - 16 h. Fermée je 9 et ve 10 mai. Tél. 032 717 74 10, e-mail : service.social.neuchatelville@ne.ch.

■ CENTRE DE SANTÉ SEXUELLE - PLANNING FAMILIAL

(Rue Saint-Maurice 4, Neuchâtel), pour toutes questions relatives aux domaines de l'intime et des sexualités : contraception, VIH et infections sexuellement trans-

missibles, grossesse, ambivalence face à une grossesse, interruption de grossesse, diversités sexuelles, maltraitance et violences sexuelles. Permanence lu, ma, me 13 h - 18 h, je 17 h - 19 h et ve 14 h - 18 h. Fermé je 9 et ve 10 mai. Tél. 032 717 74 35, e-mail : sante.sexuelle.ne@ne.ch.

■ SEPOQUA, SERVICE DE LA POPULATION ET DES QUARTIERS

(rue de l'Hôtel-de-Ville 1, Neuchâtel), lu et me 8 h 30 - 12 h et 13 h 30 - 17 h, ma 7 h 30 - 12 h et après-midi fermé, je 8 h 30 - 12 h et 13 h 30 - 18 h, ve 8 h 30 - 15 h. Tél. 032 717 72 60.

Au Sepoqua et dans les autres guichets d'accueil de la commune (*voir adresses et horaires ci-dessous*) vous pourrez enregistrer votre arrivée, départ, établir une pièce d'identité, renouveler un permis de séjour ou obtenir diverses attestations, apporter ou rechercher un objet trouvé ou perdu, obtenir des cartes journalières CFF, des bons de réduction TransN, une carte de résident-e, une carte de prépaiement pour certains parkings, obtenir des sacs NEVA pour familles avec enfants de moins de 3 ans, s'enregistrer au guichet unique, annoncer et enregistrer son chien, acheter divers produits de la ville (verres, bouteilles à eau), ou encore obtenir un support pour les assemblées citoyennes.

■ GUICHET D'ACCUEIL DE CORCELLES-CORMONDRECHE

(Rue de la Croix 7), ma et je 9 h - 12 h / 13 h 30 - 16 h 30. Tél. 032 886 53 00.

■ GUICHET D'ACCUEIL DE PESEUX

(Rue Ernest-Roulet 2), lu et me 9 h - 12 h et 13 h 30 - 16 h 30. Tél. 032 886 59 00.

■ GUICHET D'ACCUEIL DE VALANGIN

(Bourg 11), ma 13 h 30 - 16 h 30, ve 9 h - 12 h. Tél. 032 857 21 21.

■ ÉTAT CIVIL

(Rue de l'Hôtel-de-Ville 1, Neuchâtel), pour enregistrer tout changement d'état civil, statut personnel et familial, noms, droits de cité cantonale et communal, ainsi que sa nationalité. Ouverture lu au ve 8 h 30 - 12 h, sauf ma dès 7 h 30, l'après-midi sur rendez-vous. Tél. 032 717 72 10 e-mail : ec.vdn@ne.ch.

■ SERVICE DE LA PROTECTION ET DE LA SÉCURITÉ

Pour toute question ou demande d'autorisation (stationnement, établissements publics, vente ou stand sur le domaine public), rendez-vous sur www.neuchatelville.ch/securete ou www.neuchatelville.ch/manifestations.

Ascension et Pentecôte

Les bureaux de l'administration communale seront fermés jeudi 9 et vendredi 10 mai, ainsi que lundi 20 mai, en raison des week-ends de l'Ascension et de Pentecôte.

Le journal *N+* paraîtra le 15 mai, mais pas le 22 mai. En cas de non réception du journal dans votre boîte aux lettres, merci d'avertir le Bureau d'adresse de Neuchâtel à l'adresse distribution@ban.ch ou par téléphone au 032 753 51 60.

N+ IMPRESSUM

Editeur : Ville de Neuchâtel, Conseil communal

Responsable : Françoise Kuenzi, cheffe du Service de la communication

Rédaction : Aline Botteron, Anne Kybourg, Emmanuel Gehrige, Sophie Schneider

Illustration : David Marchon, Bernard Python, Lucas Vuillet **Secrétariat :**

Thierry Guillod **Contact :** Tél. 032 717 77 09 **E-mail :** journal.neuchatel@ne.ch

Internet : www.neuchatelville.ch ou www.issuu.com/villedeneuchatel

Mise en page : impactmedias **Impression et publicité :** Messeiller Lakeside

Printhouse, Neuchâtel • Tél. 032 725 12 96 • E-mail : journal@messeiller.ch

Tirage : 30'000 exemplaires.

En tant que journal officiel, *N+* est distribué dans les boîtes aux lettres et cases postales de tous les ménages et entreprises de la commune de Neuchâtel, même sur celles qui ont un autocollant « Pas de publicité ».

Vous ne l'avez pas reçu ? Veuillez en informer le Bureau d'adresses de Neuchâtel SA, par le biais de l'adresse électronique distribution@ban.ch ou par téléphone au 032 753 51 60. Vous pouvez aussi le consulter ou le télécharger sur www.neuchatelville.ch/medias. Merci de votre collaboration !

Suivez les guides !



Heavy Dinos, du métal pour les jeunes oreilles

Samedi 18 mai, à l'occasion de la Nuit des Musées, les murs du Muséum d'histoire naturelle vont trembler dès 18h30 avec Metallikids, un groupe qui adapte pour les enfants des tubes de métal. Et pour les vrais dinosaures, enfin, les générations nées avant le tournant du nouveau millénaire, le concert sera suivi d'une soirée vintage, avec DJ Booby Night derrière les platines. N'oubliez pas de protéger les oreilles de vos enfants avec des pamirs et pas de panique si vous n'avez aucune pièce vintage dans vos armoires: l'Association des amis du Muséum organise en parallèle un vide-dressing, destiné à valoriser vos vieilles fripes des années 1980 à 2000. Le programme complet des festivités est disponible sur le site internet du Muséum. ●

→ **Muséum d'histoire naturelle**
Du mardi au dimanche de 10h à 18h.
www.museum-neuchatel.ch



Une œuvre d'art totale et unique

Le décor qui orne la cage d'escalier du Musée d'art et d'histoire est une véritable œuvre d'art totale, unique en Suisse. Les trois peintures monumentales de Léo-Paul Robert représentent, dans une symbolique apocalyptique, les principales régions du canton et leurs activités spécifiques. Une borne multimédia permet de découvrir toutes les subtilités de l'œuvre et explorer au plus près l'entier du décor architectural de la cage d'escalier avec son vitrail, ses cloisonnés et sa voûte constellée d'anges et d'étoiles, réalisés par l'artiste anglais Clement Heaton.

Lors de la prochaine Nuit des musées, samedi 18 mai, des visites insolites des coulisses, mais aussi de la cage d'escalier seront notamment proposées au public. ●

→ **Musée d'art et d'histoire**
Du mardi au dimanche de 11h à 18h.
www.mahn.ch



Un dimanche entre ateliers et visites guidées

Après une Nuit des musées autour des paradis fiscaux, c'est une programmation nettement plus familiale qui attend le lendemain le public au Musée d'ethnographie. A l'occasion du Jour des musées, dimanche 19 mai, les adultes pourront profiter gratuitement d'une visite guidée de l'exposition *Cargo Cults Unlimited*, pendant que les enfants, dès 4 ans, pourront prendre part à des ateliers pour réaliser leur propre porte-monnaie en éléments recyclés. En outre, dans le cadre du programme «Viens au musée, c'est facile!», un stand d'information sera tenu par des bénévoles de la fondation Les Perce-Neige.

Les visites guidées et ateliers auront lieu à 11h et 13h30, sur inscription obligatoire par e-mail à l'adresse: reception.men@ne.ch ●

→ **Musée d'ethnographie**
Du mardi au dimanche de 10h à 17h.
www.men.ch

JARDIN BOTANIQUE

Des excursions botaniques entre Alpes et Jura

Chaque année, l'association des amis et amis du Jardin botanique (Adaje) organise des excursions à la découverte de la biodiversité du Jura et des Alpes. Cette année, son comité a concocté une dizaine de rendez-vous, dont une sortie qui vous permettra de mieux connaître la flore vaudoise, ce samedi au Mormont. Le saviez-vous? L'Adaje édite également un petit journal, *L'Ermite herbu*. On y trouve des articles qui traitent de divers sujets ou activités en rapport avec la nature, dont les excursions organisées par l'Adaje ou les recherches en biologie effectuées à l'Université de Neuchâtel, mais aussi des informations sur différents aspects de botanique (santé, plantes insolites, jardinage, etc.). Envie de vous inscrire? Toutes les informations se trouvent sur le site: www.adaje.ch ●



→ Villa ouverte tous les jours, de 10h à 18h.
www.jbneuchatel.ch

CENTRE DÜRRENMATT NEUCHÂTEL

Des visites éclair lors d'une nuit enivrante

Samedi 18 mai de 17h à 22h, à l'occasion de la Nuit des musées, différentes visites flash seront proposées au CDN. Laissez-vous guider dans l'exposition temporaire *Dürrenmatt, Hesse, Rilke et le vin* à 19h ou à 21h, dans l'exposition permanente à 20h, ou à travers le musée à 18h pour en savoir davantage sur l'architecture de Mario Botta.

Le lendemain, dimanche 19 mai de 11h à 17h, aura lieu le Jour des musées. Au programme: une visite spéciale sur les coulisses du CDN à 11h, deux dernières visites guidées de l'exposition temporaire à 13h et 15h30 et une visite des lieux de vie de Dürrenmatt (bibliothèque, jardins, bureau) à 14h. Entre 13h et 17h, un atelier créatif est proposé en continu aux enfants dès 5 ans. L'entrée est gratuite pour ces deux événements. ●



→ Du mercredi au dimanche de 11h à 17h.
www.cdn.ch



SAMEDI MARCHÉS, MUSIQUE ET DANSE

Des quartiers très animés

Entre marchés, musique et danse, et par une météo plutôt ensoleillée, il y avait une foule d'événements et d'animations samedi à travers la commune, et le public était au rendez-vous.

En voici un résumé en images, de la Fête de la danse dont les prestations publiques ont impressionné à la parade surprise du Showband Les Armourins, en passant par le joli marché artisanal de Cormondrèche, mis sur pied par la commission de la Vie locale, ou le pop-up market de créatrices et créateurs à Serrières. Et si le week-end prochain s'annonce moins foisonnant d'activités, férié de l'Ascension oblige, n'oubliez pas d'aller voter pour le 2^e tour de l'élection au Conseil communal ! ● FK

1. Démonstration de pole dance par Acropole Studio.
2. Le joli marché artisanal de Cormondrèche.
3. Musicien multi-instrumentiste, Alexandre Cellier était invité par les Grands-Parents pour le climat à l'occasion du Jour du dépassement.
4. Les Armourins ont ravi le public.
5. Mis sur pied par les créatrices Caroline (Caroline97) et Léonie (Twed), le pop-up market des Usines a animé le Vallon de la Serrière.

